

*Bulletin d'informations communales*

# **KERGRIST...**



*Juillet 2001 - N°1*



• La Pierre Le Bigaut •  
Samedi 23 juin 2007

...Kergrist Moëlou...  
Tous contre la muco



*Vous étiez tous là, à Saint-Lubin, au Bourg, et à tous les carrefours...  
Petits et grands, associations, grands parents, bénévoles, banderoles, ravitaillement... Bravo !  
Kergrist-Moëlou était au rendez-vous des vélos... contre la muco !*

## " KERGRIST... "

NUMÉRO 1 - JUILLET 2001

BULLETIN D'INFORMATIONS DE LA COMMUNE DE KERGRIST-MOËLOU

*Directeur de Publication : Martine Connan*

*Rédaction : Roland Le Cam - Imprimé par J.Y.CONCEPT - Carhaix*

*photos LCR sauf, page 5 photo Ouest-France, page 16 photos École*

*Comité de Rédaction de ce numéro : M. Connan, Maire - L. Le Corre, M. Thomas, C. Le Goff, A. Thépault, A. Salomon, membres de la commission communication du conseil municipal - F. Munier - J. Manac'h, conseillers municipaux - C. Connan, I. Corade, F. Le Boëdec, R. Le Cam, C. Philippe, habitants de la commune.*

Chaque numéro du bulletin communal est élaboré lors de réunions ouvertes à tous. Les réunions sont annoncées par voie de presse, et le comité de rédaction de ce numéro vous invite déjà à participer à l'élaboration du prochain...

# Mot du Maire

**D**epuis trois mois un nouveau conseil municipal s'est installé, et travaille sereinement. Les élus prennent leur tâche à cœur, chacun apporte des idées. Cette réflexion commune nous fera ainsi aboutir à la concrétisation de projets. C'est ainsi que nous trouverons également des solutions adaptées aux diverses situations.

Lors de réunions des commissions d'embellissement ou du bulletin communal, des habitants de Kergrist sont venus apporter leur aide.

Ils ont mis leurs compétences, leurs savoir faire, au service de la commune, je les en remercie.

D'autres réunions s'ouvriront prochainement à la population, concernant l'aménagement du bourg entre autres. Les Kergristois ne pouvant participer à ces réunions, pourront toutefois exprimer leur avis en utilisant une Boîte à Idées qui va être placée près de la Mairie. Vos remarques, critiques et suggestions pourront ainsi être entendues.

Kergrist-Moëlou n'ira pas de l'avant qu'avec la seule volonté de ses élus. La commune est riche en associations (9 au total). À travers les manifestations que ces associations proposent, les Kergristois se rencontrent, échangent et font des projets...

C'est ensemble, que nous réussirons à les mettre en œuvre, et que nous défendrons au mieux les intérêts de notre commune.



*Martine Connan*

## Sommaire

La Pierre Le Bigault ..... 2

Le mot du Maire ..... 3

Présentation du conseil municipal ..... 4 / 5

Conseils municipaux... 6, 7, 8 et 9

Infos pratiques  
Mairie, tarifs ..... 6 / 7

Associations ..... 8 et 9

Magasin multi-services. 10

Personnel communal.. 11

État civil..... 11

Questions aux élus 12 / 13

Le Bourg de Kergrist en 1920. Interviews Michel Le Chevalier et Albert Moudic.... 14 / 15

La vie de L'école ..... 16

# LE CONSEIL MUNICIPAL

<b>Maire : Martine Connan</b> Infirmière, Saint-Coudan	45 ans	<b>Lamer Patrick</b> Aviculteur, Penn Ar Groas	33 ans
<b>1<sup>er</sup> Adjoint : Yves Stéphan</b> Agriculteur, Lan-Vras	48 ans	<b>Le Goff Christine</b> Enseignante, Kerdouc'h	37 ans
<b>2<sup>e</sup> Adjoint : Laurent Le Corre</b> Agent administratif Ménez vadel	39 ans	<b>Manac'h Joël</b> Agriculteur, Scubériou	50 ans
<b>3<sup>e</sup> Adjoint : Anne Salomon</b> Agricultrice, Saint-Coudan	47 ans	<b>Mauffray Pierrick</b> Aide médico-psychologique, Les Quatre Vents	42 ans
<b>Conseillers Municipaux :</b>		<b>Munier Frédérique</b> Boulangère, Kerbanel an Argoat	43 ans
<b>Cadiou Thierry</b> Responsable Avicole, Les Quatre Vents	36 ans	<b>Perrot Alain</b> Charpentier, Kerodou	27 ans
<b>Hello Sébastien</b> Agriculteur, Kergreis	28 ans	<b>Thépault Armelle</b> Avicultrice, Saint-Lubin	41 ans
<b>Jégou Michel</b> Chauffeur, Languiniou	45 ans	<b>Thomas Martine</b> Technicienne de laboratoire, Le Goulédic	32 ans

## Un nouvel élan pour la commune :

Le conseil municipal que les Kergristois ont mis en place en mars 2001, aura donc en charge les affaires de la commune durant six années. Deux membres de ce conseil sont des élus sortants et entament leur troisième mandat (M. Connan, P. Mauffray, élus en 1989, 1995 et 2001). Un conseiller municipal a déjà siégé lors de précédents mandats (J. Manac'h, élu en 1977, 1983 et 2001).

La moyenne d'âge de cette assemblée est de 39 ans et demi.

Douze conseillers sur quinze siègent pour la première fois. Six femmes sont présentes dans ce conseil municipal. (dont le Maire, une Adjointe, et 4 conseillères)

## Commissions communales

### Voirie et assainissement :

Y. Stéphan, P. Lamer, M. Jégou, A. Perrot, M. Connan

### Projets - Travaux - Matériel :

J. Manac'h, Y. Stéphan, S. Hello, P. Mauffray, T. Cadiou, M. Connan

### Budget :

M. Connan, A. Salomon, S. Hello, P. Lamer, Y. Stéphan, J. Manac'h



### Associations :

M. Jégou, A. Thépault, L. Le Corre, M. Connan, C. Le Goff

### Communication :

L. Le Corre, M. Thomas, C. Le Goff, A. Thépault, A. Salomon

### Tourisme - Fleurissement :

L. Le Corre, F. Munier, M. Connan, C. Le Goff, S. Hello, A. Thépault

### Scolaire - Jeunesse :

M. Connan, C. Le Goff, M. Thomas, A. Thépault, F. Munier, A. Salomon

*Ces commissions ont pour but de préparer les travaux du conseil municipal. Afin de recueillir les avis des habitants et de permettre à celles et ceux qui le désirent de s'impliquer dans la vie de leur commune, certaines commissions proposeront des réunions ouvertes à tous .*

# Délégations et syndicats intercommunaux

## **C.C.K.B**

M. Connan (titulaire)  
J. Manac'h, (suppléant)

## **G.A.L.C.OB.**

Y. Stéphan (Titulaire)  
P. Lamer (suppléant)

## **S.I.V.O.M**

Y. Stéphan (Titulaire)  
T. Cadiou (Suppléant)

## **Pays d'accueil de Guerlédan et du Corong**

L. Le Corre, F. Munier (Titulaires)

## **Office de tourisme**

F. Munier, M. Connan

## **Centre Communal d'action sociale**

M. Connan, A. Salomon,  
M. Thomas, P. Mauffray

## **Comité intercommunal d'entraide de Trémargat**

M. Connan, A. Salomon,  
P. Mauffray

## **Service de soins infirmiers de Maël-Carhaix Portage des repas**

A. Salomon, M. Thomas,  
A. Thépault

## **C.E.S. de Rostrenen**

Anne Salomon (Titulaire)

## **C.I.C.L.E.E.**

A. Salomon (titulaire)  
L. Le Corre (suppléant)

## **Révision des listes électorales**

J. Manac'h, M. Connan

## **Syndicat d'électrification**

Y. Stéphan (titulaire)  
A. Perrot (suppléant)

## **Syndicat des eaux du Centre Bretagne**

M. Connan, P. Lamer



*Le conseil municipal, samedi 24 mars 2001 lors de l'élection du Maire.*

1<sup>er</sup> rang : Y. Stéphan - L. Le Corre - M. Connan - A. Salomon

2<sup>e</sup> rang : M. Jégou - P. Mauffray - S. Hello - J. Manac'h - C. Le Goff - F. Munier

3<sup>e</sup> rang : T. Cadiou - A. Perrot - M. Thomas - P. Lamer - A. Thépault

# Mairie

La mairie est ouverte  
du Lundi au Vendredi  
de 8 h 30 à 12 h 00  
et de 14 h 00 à 17 h 30

La mairie est fermée au  
public le jeudi après-midi.

\*\*\*\*

## PERMANENCES :

Martine Connan, Maire, en  
mairie chaque mercredi de  
15 h 00 à 17 h 00

Anne Salomon, Adjointe  
aux affaires sociales,  
en mairie le premier et le  
troisième mardi du mois  
de 14 h 00 à 16 h 00

\*\*\*\*

En dehors de ces perma-  
nences, un rendez-vous est  
également possible, avec le  
Maire ou un adjoint en pre-  
nant contact à la mairie au

02 96 36 50 11

# CONSEILS M

## 24 Mars 2001

### Election du Maire et des adjoints :

#### Maire :

Martine Connan élue par 8 voix, 7 bulletins blancs

**Premier adjoint** chargé des perspectives, projets, travaux, budget,  
voirie Yves Stéphan élu par 9 voix, 6 bulletins blancs.

**Deuxième adjoint** chargé de la vie associative, jumelage,  
sport, tourisme embellissement, communication.

Laurent Le Corre élu par 8 voix, 7 bulletins blancs.

**Troisième adjoint** chargé de la vie scolaire et des affaires sociales  
Anne Salomon, élue par 8 voix, 7 bulletins blancs.

## 28 Mars 2001

composition des différentes commissions et de leurs délégués.  
(présentation page 5)

## 12 Avril 2001

### BUDGET :

#### FONCTIONNEMENT

Les dépenses et les recettes de fonctionnement s'équilibrent à 2 736 318 F,  
avec un excédent de 853 789 F, dont 553 789 F reportés en investissement.

**Les dépenses** se répartissent en 826 870 F pour les dépenses à caractère  
général, 66 153 F en charges financières, et 537 500 F en charges de  
gestion courante.

**Les recettes** viennent du produit des services pour 133 000 F, des impôts  
et taxes pour 1 140 021 F, et des dotations et participations pour  
1 070 197 F

#### INVESTISSEMENT

Les recettes et les dépenses s'équilibrent à 2 128 716 F

Dépenses	Recettes
Matériel de voirie : .....310 495 F	Excédent de fonctionnement : 553 789 F (excédent du compte 2000)
Travaux de voirie : .....843 661 F	F.C.T.V.A.....112 083 F (récupération de la TVA)
Études de projets .....100 000 F (bâtiments et aménagements)	Virement à la section investissement .....378 645 F
Divers Travaux .....55 000 F	Subvention DGE .....150 000 F
Divers Matériels .....70 000 F	Solde reporté .....924 199 F
Remboursements emprunts .....93 760 F en capital .....66 159 F en intérêts	

(conseil municipal du 12 avril 2001, suite)

## Assainissement :

Les travaux relatifs à l'assainissement du bourg constituent une dépense particulière pour notre commune. Les travaux seront réalisés en trois tranches. La prévision budgétaire pour la première tranche (44 branchements), est la suivante :

Travaux concernant canalisations et lagune :.....	2 188 800 F
Subventions : .....	1 271 940 F
Emprunt : .....	916 860 F

## Taxe d'habitation et taxe foncière 2001 :

Les taxes sont augmentées de 1 %. Cela représente une recette supplémentaire de 36 416 F pour la commune. Malgré cela, **Kergrist-Moëlou** reste la commune ayant le **taux d'imposition le moins élevé parmi les 18 communes de la C.C.K.B.**

### Taux d'imposition à Kergrist

Taxe d'imposition à Kergrist	(taux moyen en 2000 des communes de la CCKB)
Taxe d'habitation :.....	9,10 %   .....13,08 %
Taxe foncière (bâti) :.....	17,64 %   .....17,20 %
Taxe foncière (non bâti) :....	42,67 %   .....52,46 %

Cette décision a été prise après recours à un vote : 8 pour, 5 contre

## Embellissement :

Achats de plants et de bacs auprès de l'Entreprise Mounier, paysagiste à Kergrist-Moëlou, pour un montant de 8 608,63 F HT

La commune a pris à sa charge 30 F, pour tout habitant ayant participé à l'achat groupé de plants dans le cadre de l'effort de fleurissement.

## Enquête publique :

Avis favorable à la régularisation administrative de l'élevage avicole de Mme Montfort à Cohiniac, sur le plan d'épandage comprenant des terres exploitées par M. Hello, Kergreis en Kergrist-Moëlou.



# TARIFS COMMUNAUX

## REPAS A LA CANTINE :

élève de Kergrist : ..	13,00 F
élève hors commune : ..	19,80 F
adultes :.....	29,00 F
intervenants extérieurs :..	34,00 F

## GARDERIE :

matin : .....	5,00 F
soir : .....	9,00 F

## LOCATIONS :

Salle Polyvalente :

70 F par tranche de 2 heures  
400 F la journée

Mobilier :

10 F par table  
10 F pour 10 chaises

Vaisselle :

50 F jusqu'à 50 couverts  
100 F au-delà de 50 couverts

## CIMETIÈRE :

concessions

trente ans simple.....	500 F
trente ans double.....	900 F
cinquante ans simple.....	900 F
cinquante ans double.....	1 350 F

columbarium :

dix ans.....	2 000 F
vingt ans.....	3 000 F
trente ans.....	4 000 F

## CLUB DU 3<sup>e</sup> ÂGE

Président :

M. Perrennes Roger

\*\*\*

## COMITÉ DES FÊTES DU BOURG

Président :

M. Guillou Thierry

\*\*\*

## COMITÉ DES FÊTES DE ST LUBIN

Président :

M. Le Corre Laurent

\*\*\*

## UNION SPORTIVE KERGRISTOISE

Présidente :

Mme Hénaff Odette

\*\*\*

## GYMNASTIQUE FEMININE

Présidente :

Mme Corbel Jeannine

\*\*\*

## AMICALE DE L'ÉCOLE

Présidente :

Mme Christien Marie-josé

\*\*\*

## SOCIÉTÉ DE CHASSE

Président :

M. Jégou Georges

\*\*\*

## AMIS DE LA CHAPELLE DE L'ISLE

Président :

M. Lamer Joseph.

\*\*\*

Nous vous présentons ce rappel succinct des différentes associations Kergristoises dans ce premier numéro du bulletin communal.

Par la suite, et chaque fois qu'une association en aura le désir, nous ouvrirons notre journal à toute information les concernant

## 3 mai 2001

### Acquisition de Matériel

La commune procède à l'acquisition d'une tondeuse, auprès de l'entreprise Lucas de Kergrist-Moëlou, pour un montant de 32 500 F avec une reprise de l'ancienne pour 6 000 F (coût 26 500 F TTC)

Après en avoir constaté la nécessité à l'école publique qui en émet le souhait, un avis favorable est donné pour l'achat d'une machine à laver, d'un sèche-linge et d'un aspirateur semi-professionnel.

### Éclairage public

Une amélioration de l'éclairage public est apportée au bourg, en plaçant un lampadaire supplémentaire dans la rue du lavoir, pour un montant de 4 000 F (subventionné à 35 %)

### Déplacement d'un chemin d'exploitation

À la demande d'un particulier (M. Bourges) le chemin d'exploitation de Kermabeven est déplacé (passage en pignon de maison). La commune et le particulier se partagent les frais.

## 12 juin 2001

### Voirie

Le programme 2001 des travaux de voirie, comporte :

les routes de Saint-Coudan et Pempoulrot

les voies communales de Petit Paris, de Kerscaven - Kerfloc'h an Dour et de Maël-Carhaix - Saint-Guillaume. Cette route devra être préparée avant les travaux et il sera demandé aux riverains d'élaguer les arbres.

La place du magasin multi-service sera nettoyée en attendant l'étude d'aménagement du bourg. Le petit hangar en tôle sera démonté et les containers à ordures seront transférés près du hangar communal.

### Terrain de Football

Suite à la demande de pose d'un grillage derrière les buts, émanant de l'U.S.K., plusieurs devis de travaux ont été demandés. Un grillage de 18 m de large sur 5 m de haut sera posé par la société ESCEEV de Quessoy, pour un montant de 11 517 F TTC.



(conseil municipal du 12 juin suite)

## Acquisition de Matériel

Un tracteur Renault neuf est acheté, pour la somme de 195 000 F HT auprès des établissements Arhantec de Kergrist-Moëlou.

## Caserne des pompiers

La construction du nouveau centre de secours de Rostrenen, estimée à 4 500 000 F est désormais évaluée à 7 368 306 F. Cette augmentation est due à l'ajout d'un logement de fonction, non prévu initialement, et à une plus-value liée aux travaux de terrassement. Actuellement des débats sont engagés pour définir la part à charge de chaque commune. Pour Kergrist-Moëlou, la charge financière serait de l'ordre de 300 000 F HT.

## Travaux à l'école

Des travaux de plomberie, concernant la pose d'une douche, seront réalisés par l'entreprise Besnard de Rostrenen, pour un montant de 9 955 F TTC.

L'entretien des huisseries est prévu, et des devis vont être demandés pour la réalisation de travaux de peinture.

## RASED

Il s'agit du Réseau d'aides aux enfants en difficultés scolaires, constitué d'un psychologue et de deux rééducateurs. Le Rased a mission d'intervenir dans les écoles du secteur de Rostrenen. Son budget de fonctionnement est divisé entre toutes les communes bénéficiant de son intervention. La commune de Kergrist-Moëlou participe à hauteur de 894 F.

## Chemins de Randonnées

La commune possède de fortes potentialités encore non exploitées. Un projet de chemins de randonnées est à l'étude.

## Aménagements au bourg

Des bacs à plantes ont été disposés, et des plantations ont été réalisées au bourg. Dans cette même volonté d'embellissement et d'aménagement des lieux, l'enclos paroissial sera équipé de bancs publics.

## Bulletin communal

La réalisation du présent bulletin est décidée lors de ce conseil municipal. Celui-ci s'élabore en concertation avec ceux qui le souhaitent, élus ou non. La société JY CONCEPT de Carhaix est retenue pour les travaux d'impression. Le bulletin sera acheminé par voie postale.

# ASSOCIATIONS

## ASSOCIATION DE GYMNASTIQUE KERGRISTOISE

La section de Gymnastique volontaire a été créée en 1987. Depuis un petit groupe d'adhérentes se rencontre tous les mercredis soirs à 20 h 30 dans la salle de l'école.

Cela, de septembre à juin, dans une bonne ambiance.

Dominique Le Dour, professeur agréé anime les séances sur fond musical : Endurance et résistance physique, musculation du dos, équilibre, réflexes, habilité motrice.

Le groupe est ouvert à tous et peut fonctionner en groupe mixte.

Toute personne intéressée peut s'adresser à Janine Corbel, Coat Ar Pan en Kergrist-Moëlou

# MULTI-SERVICES



Mme Anne-Françoise Le Guennec vous présente ses services :

Le magasin "Votre Marché" est ouvert tous les jours de 9 heures à 19 heures, sans interruption.

Fermeture le mercredi.  
Ouverture le dimanche matin

**Vous y trouverez :**

Légumes, épicerie, crèmerie, charcuterie.

\*\*\*

Les journaux "le Télégramme" et le "Poher"

\*\*\*

Le week-end, des pâtisseries et des viennoiseries sont disponibles (sur commande, en semaine)

\*\*\*

Des sandwiches à toute heure, et des glaces.

\*\*\*

Une terrasse est à la disposition des clients pour y prendre des boissons fraîches.

\*\*\*

Possibilité de retrait d'argent, avec une carte bancaire du Crédit Agricole ou du CMB

\*\*\*

Durant les périodes de fermeture de la poste, quelques opérations pourront y être effectuées

\*\*\*

# PROJETS ET AMÉNAGEMENTS AU BOURG

Le bourg de Kergrist-Moëlou représente une valeur architecturale dans le patrimoine de la région. Plusieurs réflexions sont en cours quant à son aménagement possible. Le devenir des édifices communaux demande également à être inclus dans ce projet. C'est pourquoi une étude globale de ces questions a été confiée à M. BERNARD de la Direction Départementale de L'Équipement. La commune bénéficie de cette aide sans engager de frais.

Un état des lieux de la Mairie, de l'École, du Presbytère, des places et terrains communaux a été effectué. L'étude des aménagements possibles comporte la prévision de l'effacement des réseaux électriques et téléphoniques.

L'Étude débutera en Juillet et devrait aboutir à des propositions concrètes pour la fin de l'année 2001. (salle polyvalente, parking, logements, aire de pique-nique...)

Une large concertation sera prévue, la population pourra s'informer et s'exprimer dans des réunions publiques que nous lui proposerons.



*Quelques vues anciennes du bourg, provenant de la collection Sibiril.*

Vous possédez des cartes postales ou photos anciennes de la commune, vous désirez partager vos souvenirs? Le bulletin communal a aussi ce rôle là.

# PERSONNEL COMMUNAL

Après un appel à candidatures, une commission élue du conseil municipal a procédé au recrutement de M<sup>lle</sup> Couplan Christine, en qualité d'agent d'entretien (stagiaire, pendant un an).

M<sup>lle</sup> Couplan effectuait le remplacement du poste de cantinière depuis deux ans.

Elle assurera le fonctionnement de la cantine scolaire et aura en charge des tâches d'entretien des locaux.



# INFOS...

## La Jeunesse à Kergrist...

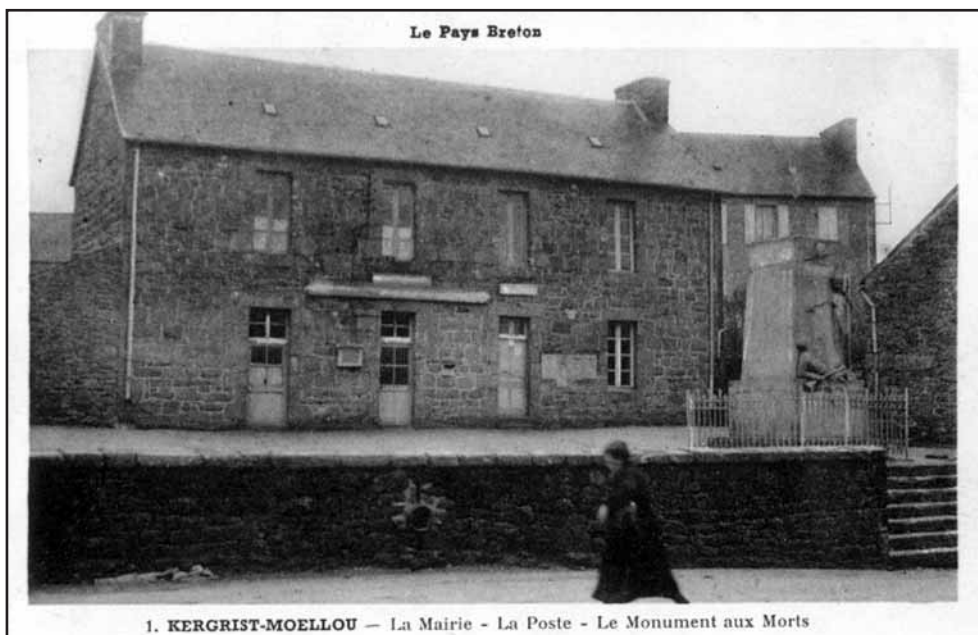
Les élus font savoir aux jeunes de la commune qu'ils sont disposés à les aider pour mettre en place leurs projets : Salle pour se réunir, création d'un club des jeunes, aide à la réalisation de sorties culturelles...

## Logement...

Le logement à l'étage de la maison d'école sera libre à compter de septembre 2001. Les intéressés devront se faire connaître en mairie.

## Ferraille...

Les kergristois désireux de se débarrasser d'objets métalliques en tous genres, peuvent s'adresser à la mairie en vue d'une collecte groupée.



1. KERGRIST-MOELLOU — La Mairie - La Poste - Le Monument aux Morts

# ÉTAT CIVIL

## NAISSANCES

Flora Gouëlle  
née le 23 février  
Crec'h moëlou  
\*\*\*

Dorian Le Verne  
né le 6 mars  
Coatembars  
\*\*\*

Annabelle Riou  
née le 17 mars  
Saint-Coudan  
\*\*\*

Benoît Saouter  
né le 8 mai  
Kerfloc'h  
\*\*\*

Paul Bacquer  
né le 22 mai  
Parc Quiminal  
\*\*\*

Simon Terrien  
né le 26 mai  
Saint-Lubin  
\*\*\*

Christine Hénaff  
née le 27 mai  
Le Goulédic  
\*\*\*

Laurianne Le Boëdec  
née le 13 juin  
Saint-Lubin  
\*\*\*

Roxane Klein  
née le 16 juin  
Kermablouze

## MARIAGES :

néant

## DÉCÈS :

Yves Jégou, 78 ans  
Kerfloc'h an dour  
\*\*\*

Claude Lozac'h, 39 ans  
Le Croisty  
\*\*\*

# QUESTIONS AUX ÉLUS

**Vous avez pris la décision d'interdire l'utilisation du hangar communal pour des festivités. Quelles en sont les raisons? Ne craignez-vous pas que cela nuise à la vie associative?**

**Martine Connan :**

Dès ma prise de fonction, j'ai fait connaître mon opposition à la réalisation de fêtes au hangar communal. Cela a peut-être été mal perçu, car il s'agissait d'une habitude prise de longue date. En assumant les fonctions de maire, j'ai en charge la responsabilité des personnes et des biens sur la commune. Ce hangar n'est pas destiné à recevoir du public. Les services communaux y entreposent des outils, du carburant, des engins de travaux. J'estimais que les fêtes s'y déroulaient dans un risque d'accident non négligeable. C'est dans cet esprit de sécurité pour tous que j'ai pris cette décision.

La vie associative n'a pas à craindre d'être entravée, car j'ai immédiatement assuré de mon soutien pour trouver des solutions d'attente. (Il existe une grande salle à l'école publique, que l'on peut utiliser en dehors des heures d'école, et avec l'accord de l'équipe enseignante. Exceptionnellement, la Mairie de Kergrist-Moëlou peut même envisager la location d'une salle sur une commune voisine). Ce sont là des solutions d'attente, car la seule réponse à ce problème, reste la construction d'une salle des fêtes à Kergrist-Moëlou.

**Le nettoyage de l'église n'est pas achevé. Quelle en est la raison?**

**Laurent Le Corre :**

Un nettoyage complet de l'église a été entrepris au début de l'année 2001. Cet édifice en avait grandement besoin, et il en va de l'image de notre commune. L'église est signalée sur de nombreux itinéraires touristiques, et elle est un symbole fort de la valeur du patrimoine en centre Bretagne.

Le clocher n'est pas encore nettoyé, et ne pourra l'être pour cet été 2001. Nous avons en effet pris contact avec le service des Bâtiments et des Monuments de France afin de réaliser ce nettoyage délicat dans les meilleures conditions. Monsieur Pilven, Architecte des Bâtiments de France, nous a fait remarquer qu'il serait souhaitable d'envisager quelques travaux :

entretien des maçonneries du clocher, de la terrasse au niveau du beffroi, des gargouilles, de réviser l'étanchéité du dôme couvrant la tour d'escalier.

Ces travaux, y compris le nettoyage du clocher qui redonnera à l'église tout son éclat, pourraient être subventionnés à hauteur de 95 % (État, Région, Département)... Le seul nettoyage du clocher aurait coûté un peu plus de 20 000 F à la commune. Il me semble raisonnable d'attendre les conclusions des services compétents et la confirmation de cette subvention avant d'entreprendre les travaux.

La voirie semble être un domaine budgétaire important dans la gestion des affaires municipales, qu'en pensez-vous ?

**Joël Manac'h :**

Effectivement la commune de Kergrist-Moëlou possède un territoire très étendu. L'accès et la circulation sur des voies en bon état est bien entendu un vœu partagé par tous. La commune se doit de proposer aux habitants la même qualité sur toutes les routes, quels que soient les villages concernés.

(sauf les routes classées en voies départementales qui ne sont pas à la charge budgétaire de la commune). Cependant, le coût de réfection d'une route est tel, que la collectivité ne peut répondre simultanément à toutes les demandes. D'autres projets existent, et demandent aussi à être financés. Par contre, un meilleur entretien des routes, permettrait sans doute de les conserver en meilleur état.

**Entretien ? A quoi faites-vous référence ?**

**Joël Manac'h :**

L'usure d'une route est bien sûr fonction de la fréquence de son utilisation, mais il existe d'autres facteurs de détériorations. Les intempéries en sont le plus important. Il existe des routes sur la commune, qui en période humide, ne peuvent sécher correctement en raison de l'ombre permanente faite par les arbres qui les bordent. De ce point de vue là, il est possible d'améliorer les choses.

**Comment ?**

**Joël Manac'h :**

Il me semble nécessaire que chaque riverain assume l'élagage des arbres de talus, côté route. Il en va de l'intérêt collectif, mais aussi de la sécurité de tous. J'invite donc les particuliers à prendre en charge cet entretien, qui relève d'une obligation. Une fois la route, ainsi dégagée, il est possible d'envisager sa réfection et son maintien en bon état. Le cas échéant, la commune pourrait aussi faire exécuter les travaux d'élagage par entreprise, et demander au particulier concerné d'en assumer les frais.



# LE BOURG DE KERGRIST-MOËLOU, DE 1920 À 1930...

Catherine 23 ans, Kergristoise, a rencontré Michel 82 ans et Albert 78 ans... Catherine nous livre son désir de faire parler la mémoire des anciens. Michel et Albert nous offrent leurs souvenirs...

Il y a quelques jours, j'ai rencontré Monsieur Michel Le Chevalier, connu de tous. Très aimablement, il a accepté de me faire découvrir le Kergrist-Moëlou de son enfance. Puis, dans le souci de retranscrire un plan du bourg le plus exact possible, j'ai sollicité Monsieur Albert Moudic de Saint-Coudan. Je tiens à les remercier tous les deux de leur coopération pour ces souvenirs qu'ils nous font partager.

## L'enfance

M. Le Chevalier est né en 1919. Son père était sabotier, d'ailleurs il suivra les traces de celui-ci jusqu'à l'âge de 25 ans. À cet âge il devra partir car le métier de sabotier disparaissait.

Michel Le Chevalier m'a raconté que son père travaillait dans une hutte à l'endroit même ou était coupé le bois. Puis avec le charretier ils allaient vendre les sabots aux marchés des environs. Son père a été premier adjoint pendant 19 ans. Du fait qu'il vivait au bourg et de son instruction il remplissait les fonctions de maire durant les mandats de M. Lélias, Bourge... "Mon père premier adjoint ne pouvait pas signer les papiers. Alors il me demandait d'aller chez le maire à vélo. Mais à cette époque les chemins ressemblaient plutôt à des bourbiers. Je devais traverser les talus pour accéder à son domicile."

Durant son enfance, les petites voitures Majorette n'existaient pas encore à Kergrist. "Nous jouions avec des boîtes de sardines que nous trouvions après les repas de famille pour en faire des bateaux". Le Père Noël des années 20 n'était pas aussi généreux que celui de maintenant. Les enfants avaient seulement un Jésus en sucre d'orge et une orange !

"Pour le premier de l'an nous allions chanter des cantiques dans les maisons du bourg. Pour nous récompenser les personnes nous donnaient quelques sous. Ensuite nous allions les dépenser directement à l'épicerie".

## L'école

À l'époque, l'école de Kergrist avait 6 classes (3 de filles et 3 de garçons). La journée commençait par les cours de moral et d'éducation civique. "Le professeur nous disait : lorsque vous serez des hommes, vous y penserez encore. Il avait raison !".

À l'école il était interdit de parler Breton par garde de punitions. Les élèves du bourg avaient l'avantage de connaître quelques mots de Français par rapport à ceux de la campagne. Par contre ces derniers étaient très respectés et pour certains très doués. Mais doués ou pas ils étaient forcés de quitter l'école pour aider leurs parents à la ferme.

## Le 14 juillet

Le 14 juillet était une grande fête au bourg. Il y avait des jeux devant les bistrotts et commerces : la course à l'œuf, le casse pot, la course à la valise, la course en sac. La course à l'eau, ce jeu consistait à remplir une bouteille d'un litre avec un verre d'eau que le candidat allait remplir de l'autre côté de la rue à vélo. Il y avait également "la décapitation du coq", ici le candidat toujours à vélo devait taper avec un bâton sur la tête du coq suspendu par ses pâtes jusqu'à la mort de l'animal.

## La commune

La commune de Kergrist a été peuplée de plus 2300 personnes. La population n'était pas très riche. Les propriétaires de fermes n'étaient pas nombreux. Tout le monde ne pouvait s'offrir de vélo. "Le premier vélo de femme était celui de ma mère".

Dans les années 20, le bourg comptabilisait 13 bistrotts, 2 forgerons, 4 sabotiers, 3 charrons, 2 boulangers, 4 épiceries, des couturières à domicile, des lavandières. Le boucher de Rostrenen venait 1 fois par semaine seulement car les gens n'avaient pas les moyens de s'acheter de la viande.

Il y a très longtemps, il y avait un cimetière entre l'église et la mairie. Cet endroit recueillait les personnes qui s'étaient données la mort. L'entrée au cimetière religieux leur était refusée.

## Les moments marquants

L'électricité est arrivée en 1929 dans 7 ou 8 foyers du bourg. La première radio fut celle de M. Sibénil en 1930. Il y a aussi l'arrivée du gaz et les premiers fourneaux dans les maisons. Le premier Piano mécanique chez M. Corbel. "On n'y mettait 2 sous, et les danseurs de valse faisaient la démonstration". Vers 1936 / 1937 le déplacement du cimetière vers le bas du bourg.

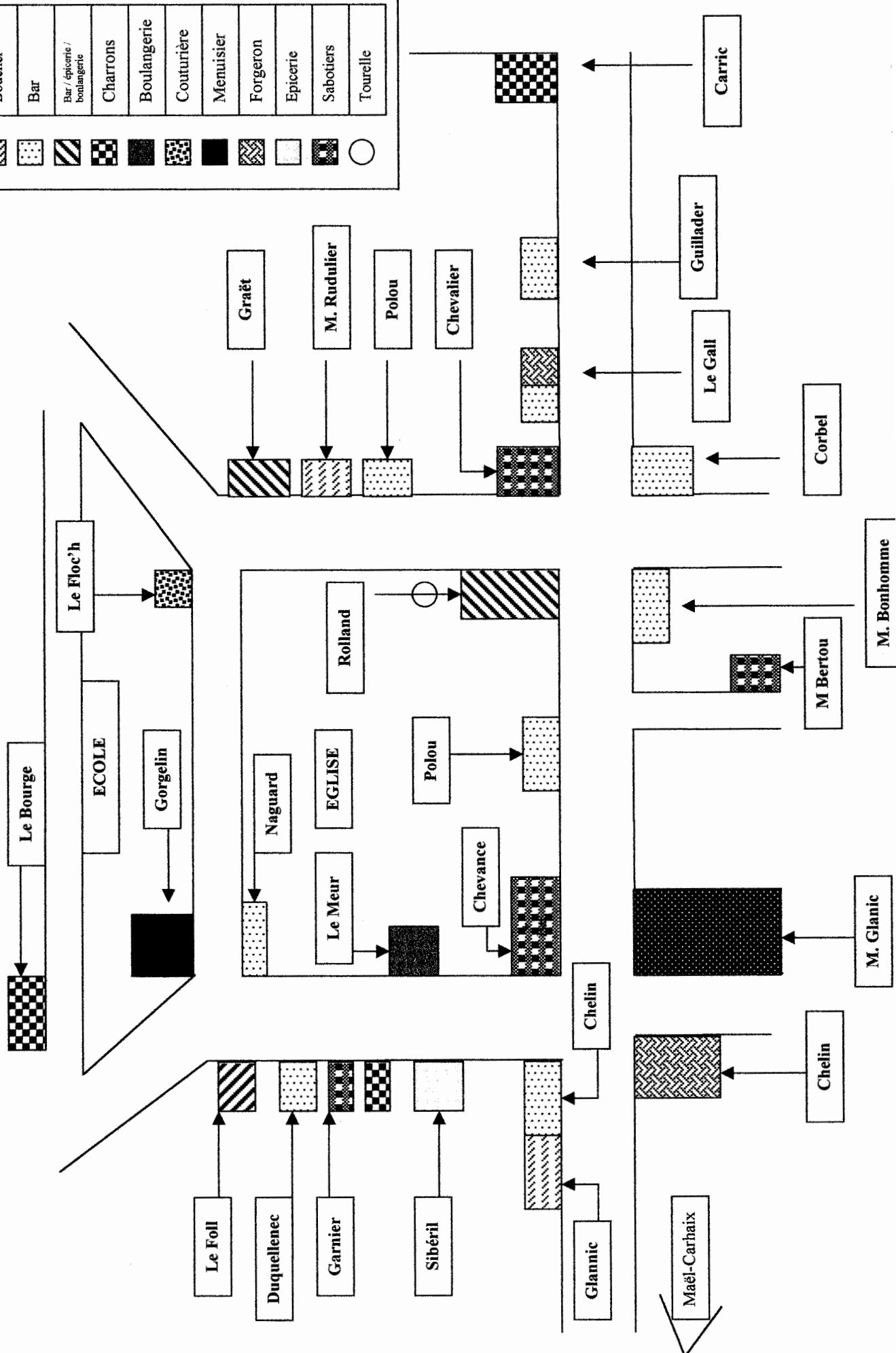
## Le Plan du bourg

Grâce aux souvenirs de Michel Le Chevalier, mais également à ceux d'Albert Moudic, j'ai retracé un plan du bourg des années 20.

*Catherine Connan.*

# LE BOURG DES ANNÉES 20

	Salle de danse
	Boucher
	Bar
	Bar / épicerie / boulangerie
	Charrons
	Boulangerie
	Couturière
	Menuisier
	Forgeron
	Epicerie
	Sabotiers
	Tourelle



# vie de l'école ...

## CAP SUR LE GUILVINEC !



36 écoliers, du CP au CM2, ont passé une semaine estivale fin mai au centre nautique de Léchiagat dans le Finistère. Ils ont découvert la vie du port, la pêche à pied, la pêche en mer. Aquarium Marin et découverte de la dune étaient également au programme.

Au retour, nos petits Kergristois avaient de belles couleurs et des souvenirs plein la tête. Un soupçon de brise marine a même traversé le bourg de Kergrist-Moëlou, lorsque l'autocar est arrivé !

## UNE ANNÉE BIEN REMPLIE...

Durant l'année scolaire 2000-2001 ce sont 67 enfants qui ont été scolarisés dans l'école de notre commune. Même si les plus anciens se souviennent avec nostalgie d'un bourg où il y avait 6 classes, on peut se réjouir de constater la bonne santé de notre école publique. Dans notre secteur géographique, la baisse démographique pose des inquiétudes d'avenir à plus d'une commune, Kergrist-Moëlou faut-il le rappeler a vu sa population augmenter entre les deux derniers recensements. L'école reste plus que jamais un pari d'avenir pour la vitalité de la commune.

Les enseignants en poste n'ont pas ménagé leurs efforts pour conserver à l'école le dynamisme dont elle fait preuve depuis plusieurs années. Cette année un projet de classe-théâtre a permis aux élèves de s'ouvrir à de nouveaux horizons, avec une représentation sur la scène de la Passerelle à Saint-Brieuc, en prime ! Sorties nature et classe de mer furent au programme, réalisation aussi du journal d'école "le petit kergristois".

## RENTRÉE 2001-2002 :

Pour inscrire votre enfant, prendre rendez-vous avec la directrice au 02 96 36 53 15. Rentrée scolaire le mercredi 29 Août. Accueil en garderie à partir de 8h00 le matin, et possibilité de garderie le soir jusqu'à 18h00. (la garderie est un service municipal payant)

### Qui s'occupe de tout ce petit monde ?

Trois enseignants assurent la classe : Lucie Levillain (directrice), Daniel Echardour et Céline Goulet de Ruggy... à qui nous souhaitons bonne continuation puisqu'elle est mutée à partir de septembre 2001. Elle sera remplacée par Catherine Rouxel.

La cantine est désormais le domaine de Christine Couplan. Françoise Tanguy apporte son aide aux plus petits en maternelle, et assure également la garderie avec Chantal Le Bourhis.

Mathilde Jaffré et Karine Salun interviennent à l'école en qualité d'aide-éducatrices.

